

### L'ANALYSE DE L'ÉVOLUTION DE L'ACTIVITÉ

**+1,9 %**

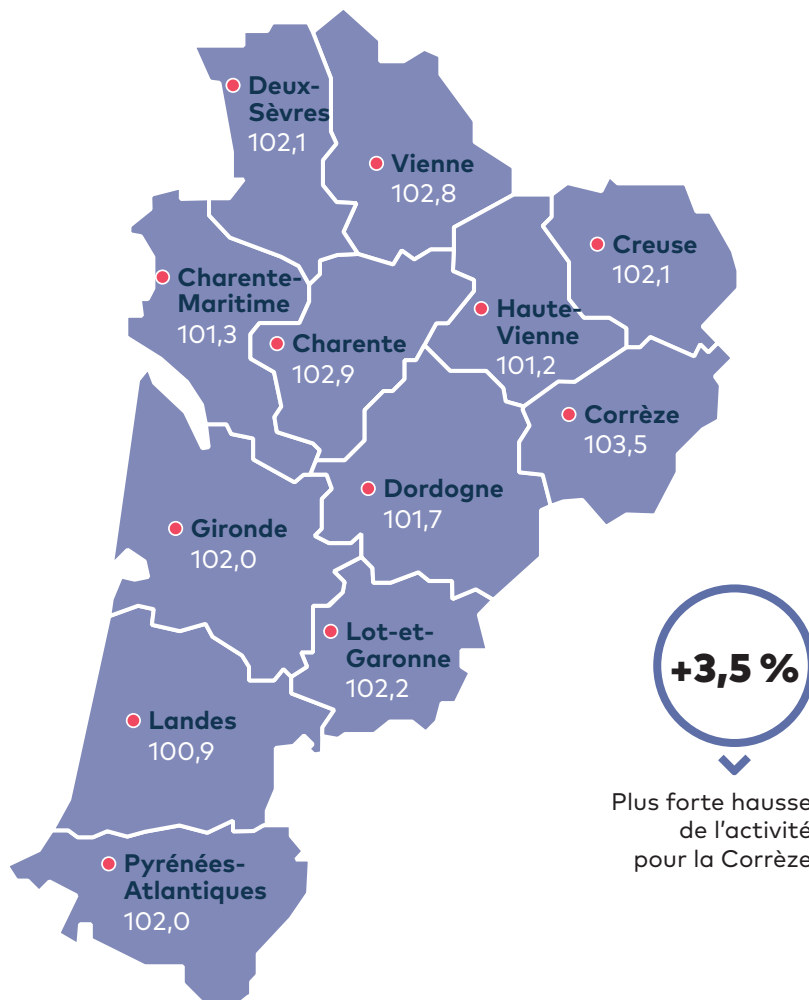
pour la  
Nouvelle-Aquitaine

- > En Nouvelle-Aquitaine, l'activité au 4<sup>e</sup> trimestre 2018 a augmenté, à nombre de jours comparable, de 1,9 % par rapport au 4<sup>e</sup> trimestre 2017 (indice à 101,9), hausse juste au-dessus de la moyenne nationale (+1,8 %). La région remonte ainsi au 7<sup>e</sup> rang en termes d'évolution du chiffre d'affaires (CA), sur ce trimestre de croissance nationale stable. À noter que les résultats du mois de décembre révèlent un net ralentissement de la croissance au niveau national (+0,5 %) et même un léger recul au niveau régional (-0,1 %), notamment liés à la baisse de la consommation des ménages en biens (-1,5 % selon l'Insee en décembre 2018) dans un contexte de perturbations sociales liées au mouvement des gilets jaunes.
- > Contrairement au trimestre précédent, l'ensemble des départements néo-aquitains enregistrent une hausse de l'activité. Les TPE-PME de la Corrèze (+3,5 %), de la Charente (+2,9 %) et de la Vienne (2,8 %) portent plus particulièrement la croissance régionale. Les entreprises du Lot-et-Garonne (+2,2 %), des Deux-Sèvres (+2,1 %) de la Creuse (+2,1 %), des Pyrénées-Atlantiques (+2 %) et de la Gironde (+2 %) sont également dynamiques. Tandis que les structures de la Dordogne (+1,7 %), de la Charente-Maritime (+1,3 %), de la Haute-Vienne (+1,2 %) et des Landes (+0,9 %) affichent une croissance en deçà des moyennes régionale et nationale.

### LE TABLEAU DES RÉGIONS

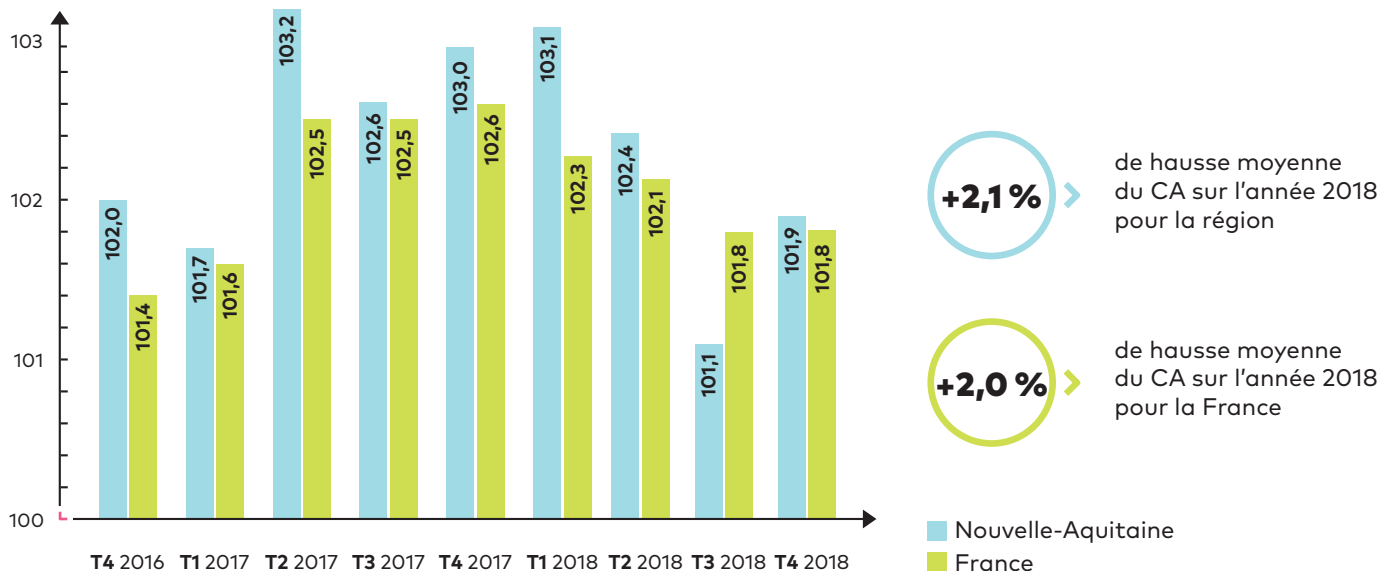
RÉGION	Indice de CA
BRETAGNE	103,2
PAYS-DE-LA-LOIRE	103,1
AUVERGNE-RHÔNE-ALPES	102,4
NORMANDIE	102,2
HAUTS-DE-FRANCE	102,0
ÎLE-DE-FRANCE	102,0
<b>NOUVELLE-AQUITAINE</b>	<b>101,9</b>
BOURGOGNE-FRANCHE-COMTÉ	101,7
CENTRE-VAL DE LOIRE	101,7
OCCITANIE	101,7
GRAND EST	101,2
PROVENCE-ALPES-CÔTE D'AZUR	101,0
CORSE	99,2
LA RÉUNION	96,4
<b>FRANCE</b>	<b>101,8</b>

### LA CARTE DES DÉPARTEMENTS (en indice de CA)



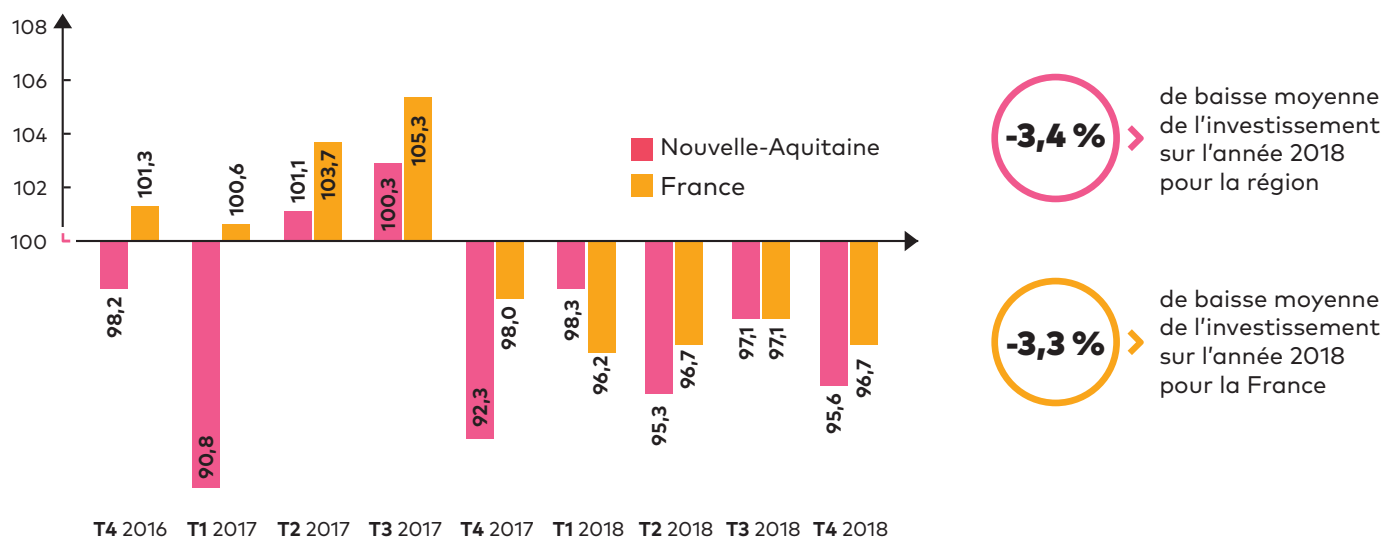
## L'ÉVOLUTION DE L'INDICE TRIMESTRIEL D'ACTIVITÉ DES TPE-PME

- > L'augmentation du CA des TPE-PME néo-aquitaines s'accélère légèrement, après le fort ralentissement du trimestre précédent et ce, alors que l'effet de base reste défavorable. Si la croissance régionale repasse au-dessus de la moyenne nationale ce trimestre, elle reste néanmoins en dessous des 2 %.
- > Les entreprises régionales affichent une hausse moyenne de 2,1 % de leur CA sur l'année 2018, supérieure de 0,1 point à la performance nationale (+2 %).



## L'ÉVOLUTION DE L'INDICE TRIMESTRIEL D'INVESTISSEMENT

- > En matière d'investissement, la baisse se poursuit pour le cinquième trimestre consécutif. Les TPE-PME régionales ont ainsi diminué leur effort de 4,4 % malgré un effet de base favorable. Elles se classent au 8<sup>e</sup> rang, avec un résultat inférieur de 1,1 point à la performance nationale.
- > En moyenne, sur l'année 2018, l'investissement des structures néo-aquitaines se replie de 3,4 %, soit légèrement plus que la moyenne en France (-3,3 %).

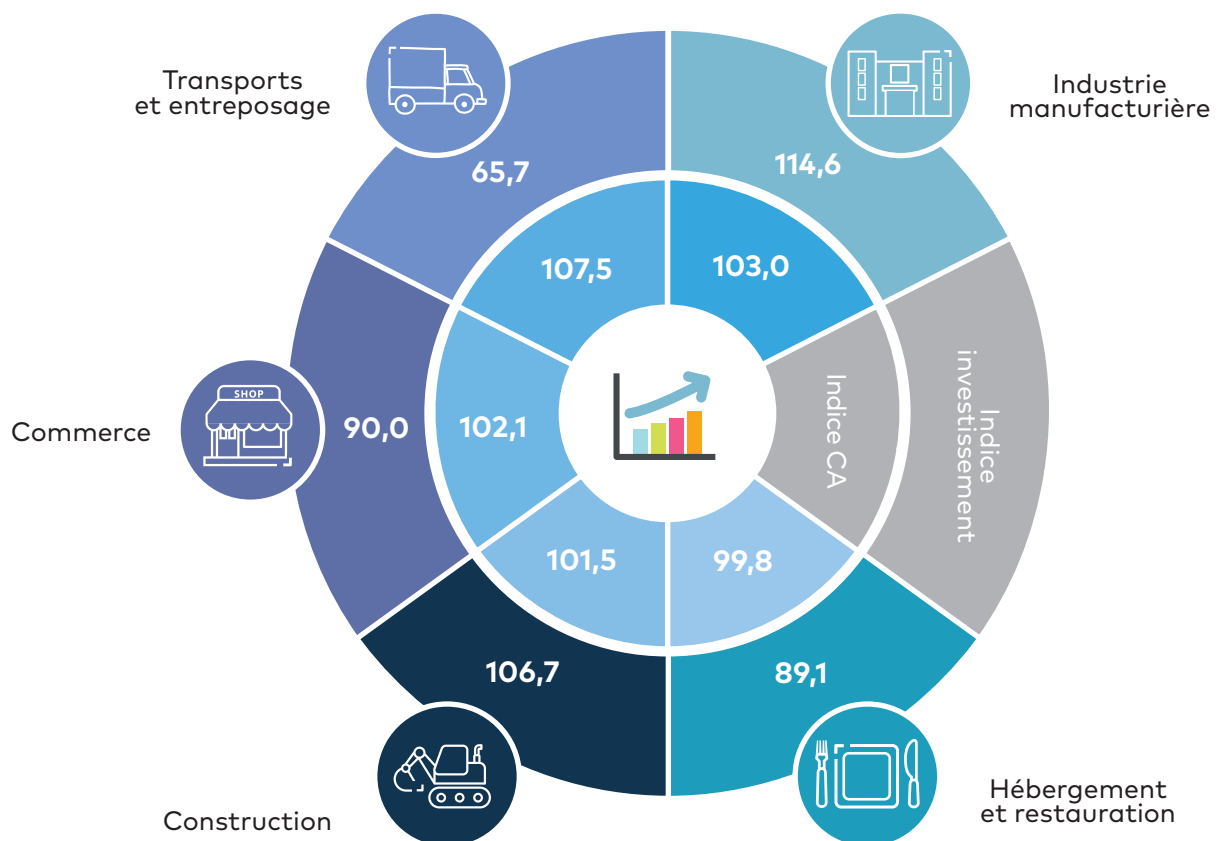


## L'ÉVOLUTION DE L'INDICE D'ACTIVITÉ ET D'INVESTISSEMENT PAR SECTEUR

**+7,5 %**

de hausse du CA pour les TPE-PME du secteur des transports et de l'entreposage

- > Pour la première fois depuis le début de l'année 2017, un des cinq secteurs plus spécifiquement suivis par l'Ordre affiche une baisse de son CA. Le secteur de l'hébergement restauration, dont la croissance ralentit déjà depuis plusieurs trimestres, enregistre ainsi une diminution de 0,2 % de son activité.
- > Pour les quatre autres secteurs, les hausses enregistrées sont supérieures aux moyennes sectorielles nationales. Les TPE-PME des transports et de l'entreposage (+7,5 %) portent de nouveau la croissance régionale en compagnie de celles de l'industrie manufacturière (+3 %) et dans une moindre mesure des entreprises du commerce (+2,1 %) qui rebondissent ce trimestre. Les structures du secteur de la construction enregistrent une hausse de leur CA (+1,5 %) inférieure à la moyenne régionale.

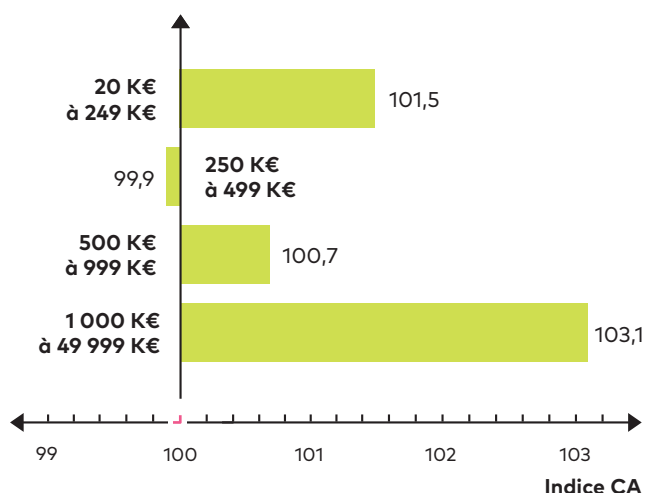


**-34,3 %**

de baisse en termes d'investissement pour les TPE-PME des transports et de l'entreposage

- > En termes d'investissement, la situation est toujours aussi variable selon le secteur. Les entreprises de l'industrie manufacturière (+14,6 %) améliorent fortement leur niveau d'investissement avec un effet de base pourtant défavorable. Les structures de la construction augmentent elles aussi leur effort (+6,7 %) après un an de contraction. Les TPE-PME des secteurs du commerce (-10 %) et de l'hébergement restauration (-10,9 %) enregistrent un repli des investissements. Celles des transports et de l'entreposage (pour qui la taille de l'échantillon est plus réduite ce qui peut expliquer l'ampleur des évolutions) affichent la baisse la plus importante : - 34,3 %.
- > En moyenne, sur l'année 2018, seules les TPE-PME des secteurs des transports et de l'entreposage (+2,1 %) et de l'industrie manufacturière (+0,2 %) ont enregistré une hausse des montants investis.

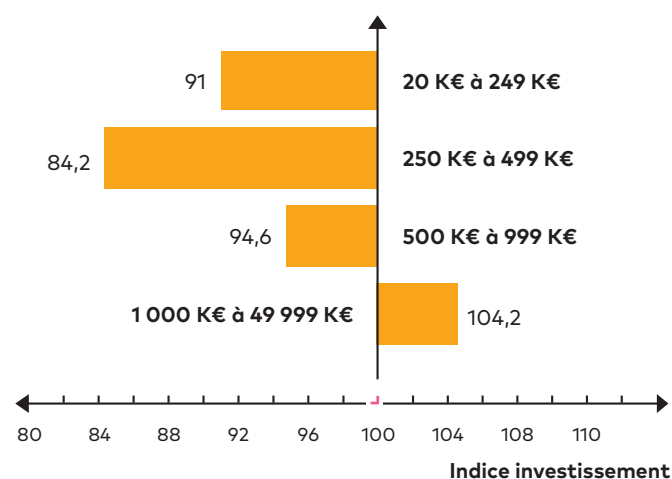
## L'ÉVOLUTION DES INDICES PAR TRANCHE DE CA



- De nouveau, les entreprises réalisant entre 250 et 499 K€ de CA annuel affichent une baisse d'activité (-0,1 %). Les structures dont le CA est compris entre 500 et 999 K€ enregistrent une croissance modérée (+0,7 %) mais légèrement plus forte que le trimestre précédent, alors que la tendance était au ralentissement. Les plus petites structures (moins de 250 K€ de CA annuel) voient leur activité augmenter (+1,5 %) mais repasser en dessous de la moyenne régionale. Ainsi, pour le sixième trimestre consécutif, ce sont les PME de plus grande taille (entre 1 et 50 millions d'euros de CA annuel) qui portent la croissance régionale avec une augmentation de 3,1 % de leur activité.

101,9

Indice de CA régional  
toutes tailles confondues



- En termes d'investissement, les plus petites structures souffrent et ce, depuis trois trimestres. Celles réalisant un CA annuel compris entre 250 et 499 K€ affichent la plus forte baisse (-15,8 %). Les plus petites, réalisant moins de 250 K€ de CA annuel enregistrent une réduction de 9,9 % des montants investis. Les entreprises dont l'activité est comprise entre 500 et 999 K€ voient également leur investissement se contracter (-5,4 %), après deux trimestres de stabilité. Pour le 4e trimestre consécutif, seules les plus grandes PME (plus d'un million d'euros de CA) augmentent leur effort d'investissement (+4,2 %).

95,6

Indice d'investissement régional  
toutes tailles confondues

## SOURCES & METHODOLOGIE

- Les données proviennent de la base de données Statexpert, construite à partir des télédéclarations sociales et fiscales réalisées par les experts-comptables pour le compte de leurs clients, les TPE-PME. Les données présentées ici sont issues de la compilation des informations provenant des déclarations mensuelles et trimestrielles de TVA.
- Les données trimestrielles sont basées sur un échantillon d'environ 330 000 entreprises chaque trimestre, au niveau national et d'environ 27 000 en région.
- Les données sont toujours présentées à périmètre constant d'entreprises, recalculé à chaque période ; les évolutions sont

calculées en glissement annuel (une période par rapport à la même période de l'année précédente).

- Les données concernent les TPE-PME réalisant entre 20 K€ et 49 999 K€ de chiffre d'affaires annuel.
- L'indice trimestriel d'activité est corrigé du nombre de jours ouvrés. Le quatrième trimestre 2018 compte un jour ouvré de plus que le quatrième trimestre 2017.
- Les secteurs correspondent à la nomenclature d'activités française - NAF rév. 2, 2008 (édition 2015) - Niveau 1, soit 21 secteurs (avec un zoom sur 5 d'entre eux dans la partie sectorielle).

Infographie réalisée par :

ORDRE DES  
EXPERTS-COMPTABLES

Pour en savoir plus,  
rendez-vous sur l'onglet régional du site [www.imagepme.fr](http://www.imagepme.fr)

